

Seznamte se s
nejzajímavějšími zástupci
hmyzí říše.

Poznej najciekavších
predstaviteľov kráľovstva
ovadov.



PODIVUHODNÝ SVĚT HMYZU - ČUDOWNY ŚWIAT OWADÓW



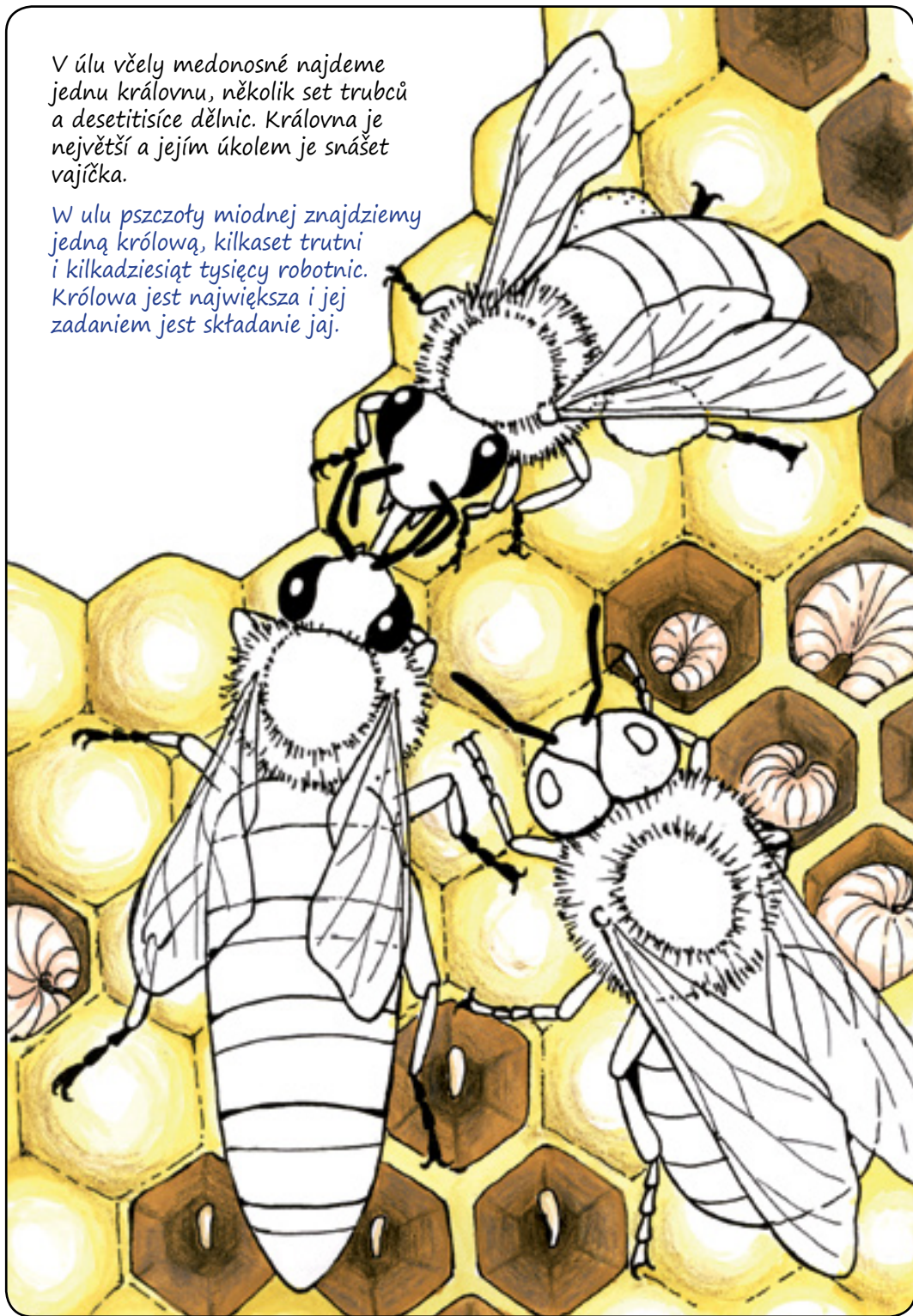
PŘEKRAČUJEME HRANICE
PRZEKARCZAMY GRANICE
2014—2020



EVROPSKÁ UNIE / UNIA EUROPEJSKA
EVROPSKÝ FOND PRO REGIONÁLNÍ ROZVOJ
EUROPEJSKI FUNDUSZ ROZWOJU REGIONALNEGO

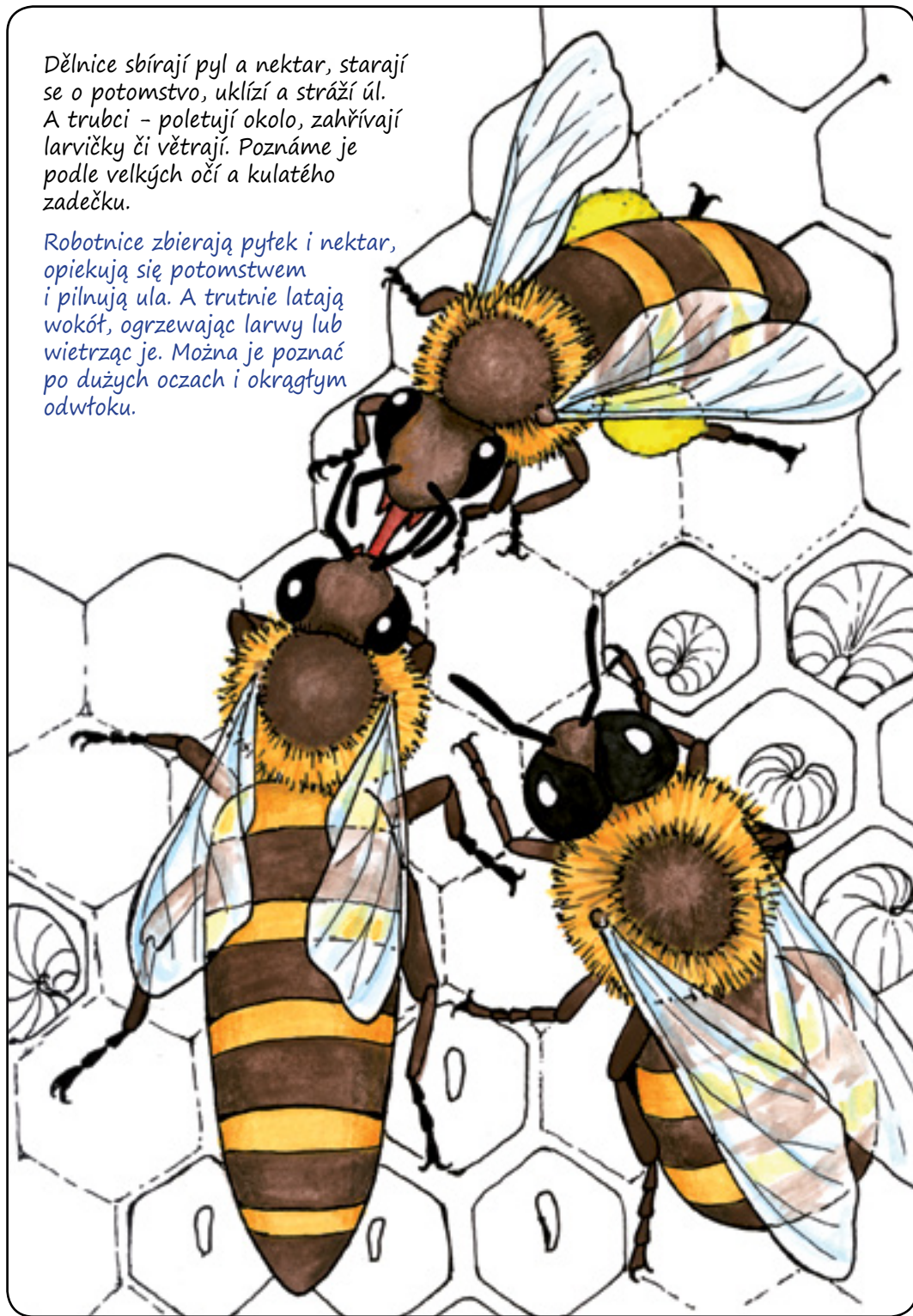
V úlu včely medonosné najdeme jednu královnu, několik set trubců a desetitisíce dělnic. Královna je největší a jejím úkolem je snášet vajíčka.

W ulu pszczoły miodnej znajdziemy jedną królową, kilkaset trutni i kilkadziesiąt tysięcy robotnic. Królowa jest największa i jej zadaniem jest składanie jaj.



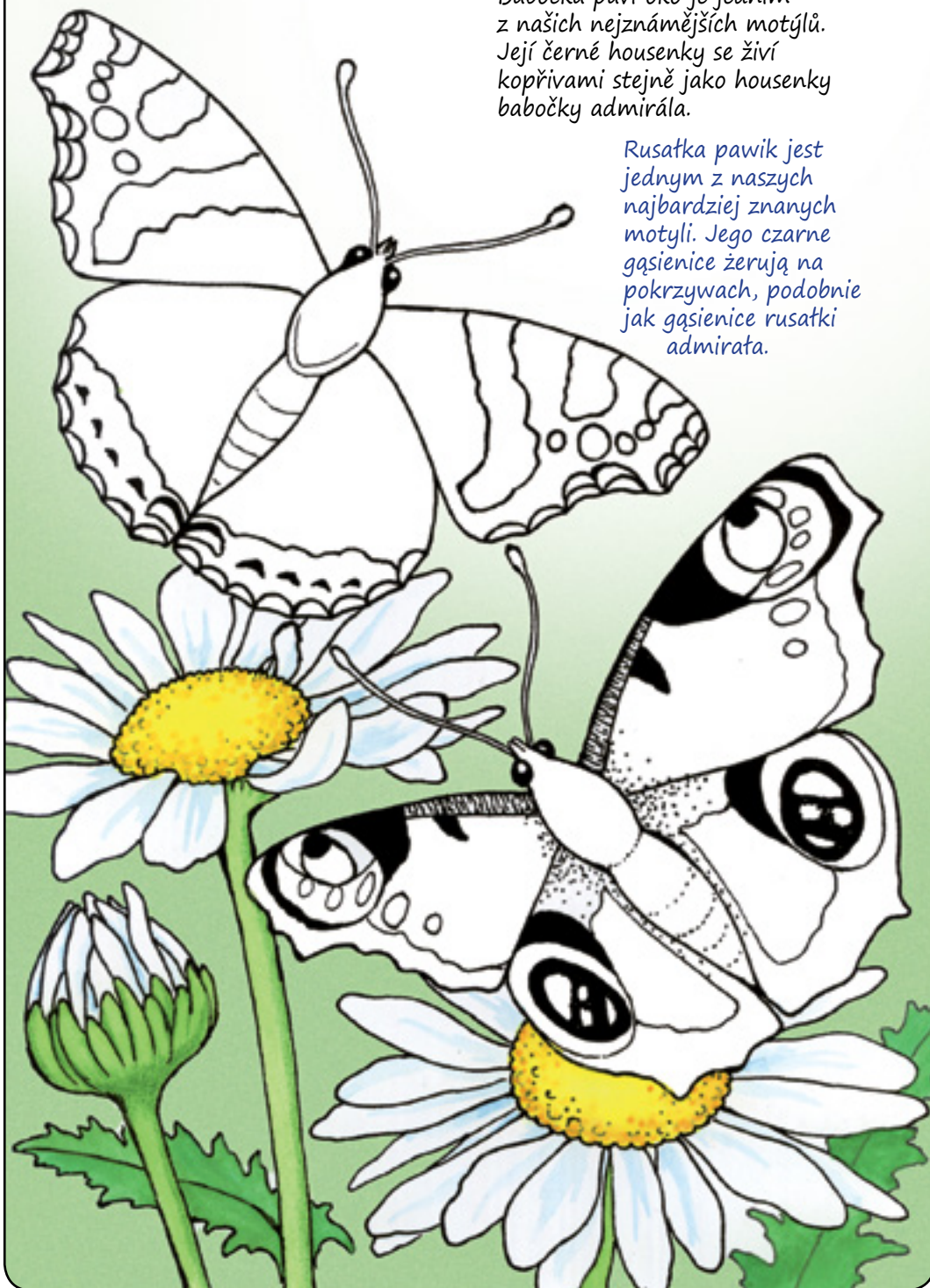
Dělnice sbírají pyl a nektar, starají se o potomstvo, uklízí a stráží úl. A trubci - poletují okolo, zahřívají larvičky či větrají. Poznáme je podle velkých očí a kulatého zadečku.

Robotnice zbierajú pytek i nektar, opiekajú się potomstwem i pilnują ula. A trutnie latają wokół, ogrzewając larwy lub wietrząc je. Można je poznać po dużych oczach i okrągłym odwłoku.



Babočka paví oko je jedním z našich nejznámějších motýlů. Její černé housenky se živí kopřivami stejně jako housenky babočky admirála.

Rusátka pavík jest jedním z našich nejbardziej znanych motyli. Jego czarne gąsienice żerują na pokrzywach, podobnie jak gąsienice ruszatki admirała.



U baboček narozdíl od většiny motýlů přečkávají zimu i dospělí motýli - můžeme je najít sedět se sevřenými křídly ve sklepích a na půdách.

Rusátkowate w przeciwieństwie do większości motyli, przesypiają zimę i jako dorosłe motyle - można je spotkać siedzące ze złożonymi skrzydłami w piwnicach i na poddaszach.



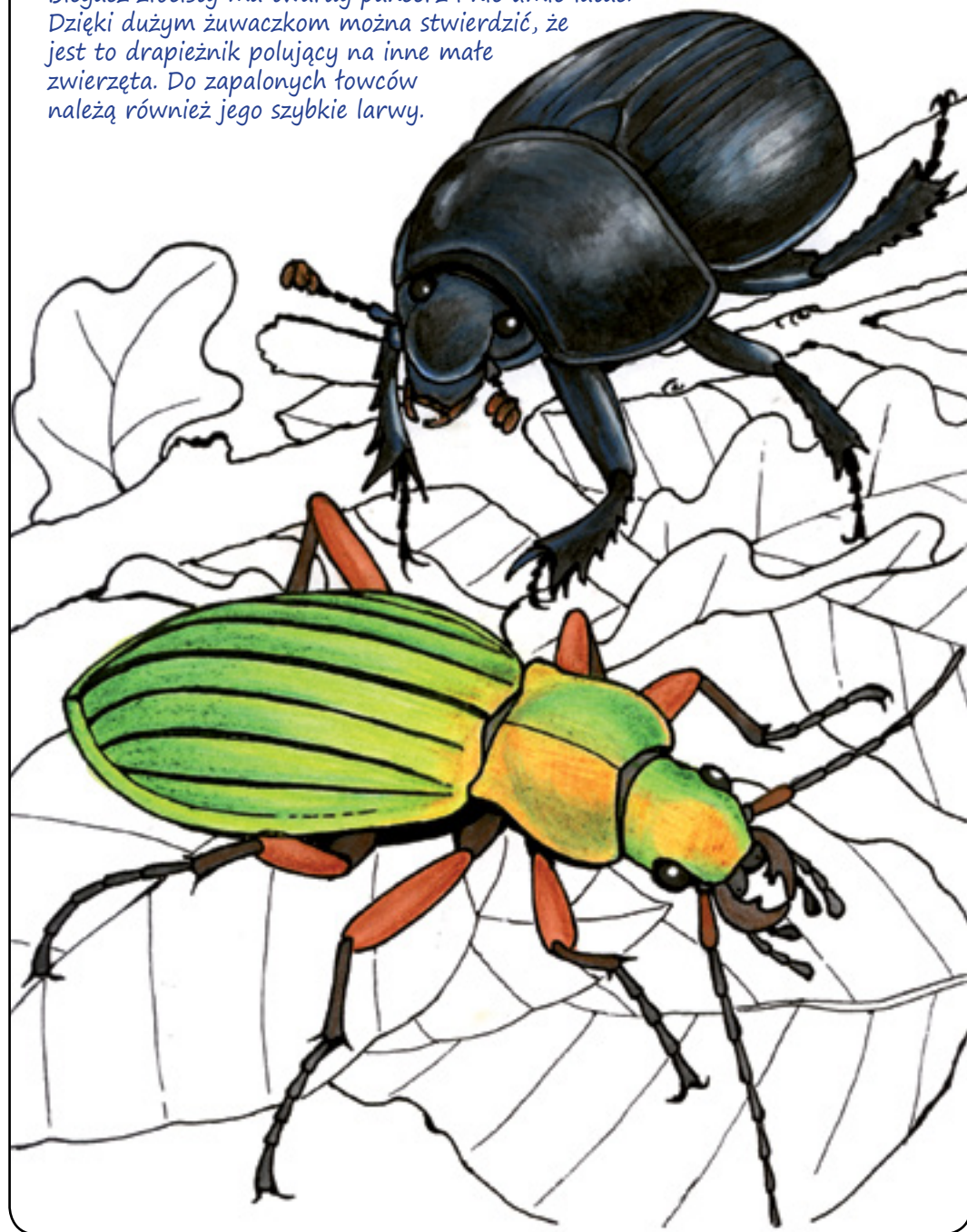
Chrobák lesní si vytváří podzemní chodbičky, do kterých nanosí trus zvířat a zbytky rostlin. Těmi se potom živí jeho larvy. Pod černými krovkami má křídla a umí létat.

Žuk lesný buduje podzemné tunele, w których skladuje odchody zvierat i resztki roslin. Jeho larvy tym si žyvią. Pod swoim czarnym opancerzeniem ma skrzydła i potrafi latać.



Střevlík zlatolesklý má srostlé krovky a nelétá. Podle velkých kusadel poznáme, že je to dravec lovcí ostatní drobné živočichy. Mezi vášnivé lovce patří i jeho rychlé larvy.

Biegacz złocisty ma twarde pancierz i nie umie latać. Dzięki dużym żuwaczkom można stwierdzić, że jest to drapieżnik polujący na inne małe zwierzęta. Do zapalonych łowców należą również jego szybkie larwy.



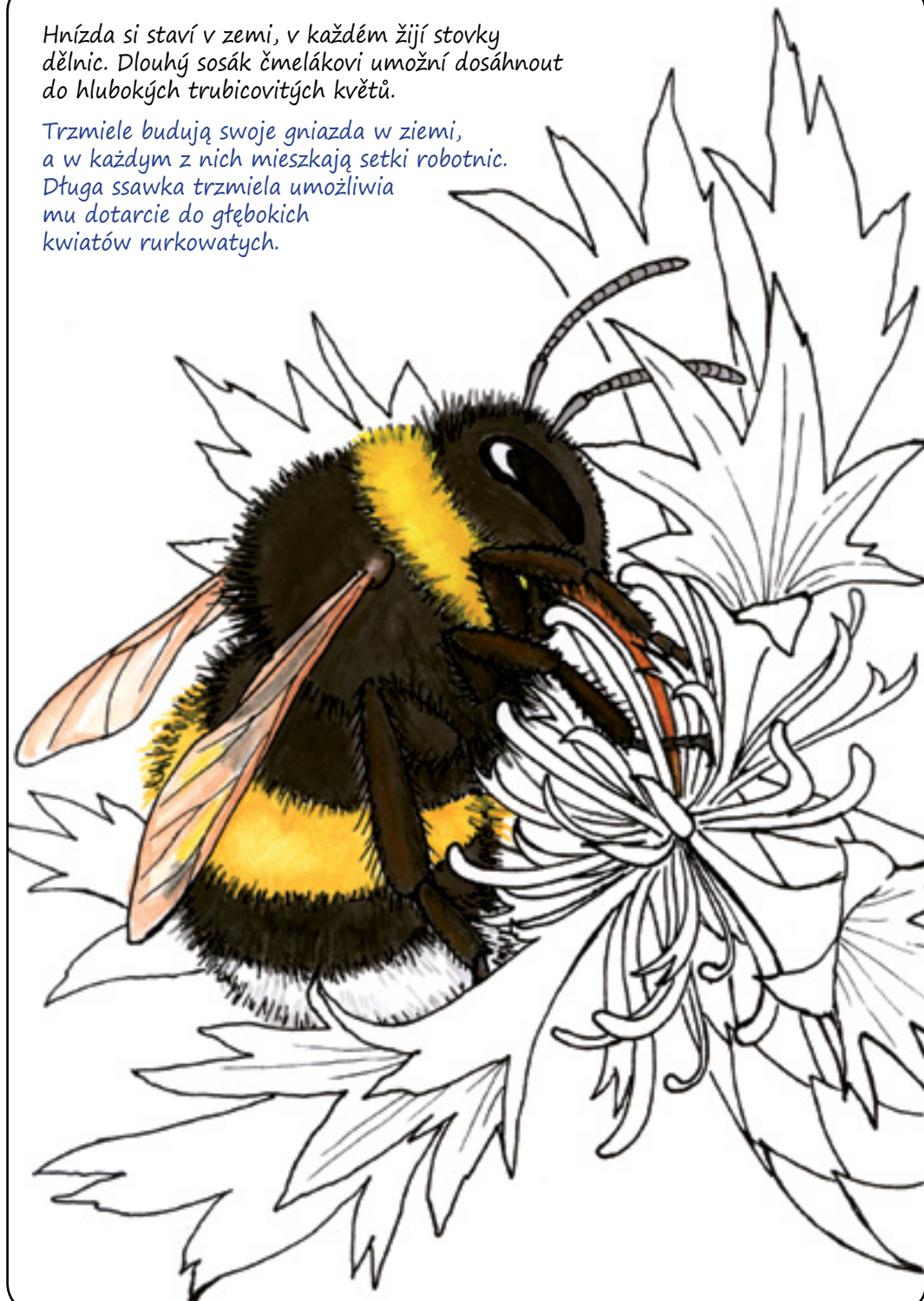
Čmelák zemní patří k nejbližším příbuzným včel. Má žihadlo, kterým umí bolestivě bodnout, ale používá ho zcela výjimečně.

Trzmiel ziemny jest jednym z najbliższych krewnych pszczoł. Posiada żądło, które może boleśnie użądlić, ale używa go bardzo rzadko.



Hnízda si staví v zemi, v každém žijí stovky dělnic. Dlouhý sosák čmelákovi umožní dosáhnout do hlubokých trubicovitých květů.

Trzmiel budują swoje gniazda w ziemi, a w każdym z nich mieszkają setki robotnic. Długa ssawka trzmiela umożliwia mu dotarcie do głębokich kwiatów rurkowatych.



Larvy chrostíků žijí na dně rybníků a potoků, kde si z různých materiálů staví schránky. Někteří chrostíci využívají zbytky rostlin, jiní písek a někdy dokonce drobné mušličky.

Larvy chruścików żyją na dnie stawów i strumieni, gdzie budują domki z różnych materiałów. Niektóre chruściki używają resztek roślin, inne piasku a czasami i drobnych muszelek.



Dospělý chrostík má jemná dlouhá křídla s hustou žilnatinou a létá pomalým třepetavým letem.

Dorosły chruścik ma cienkie długie skrzydła z gęstymi żyłkami i lata powolnym lotem trzepoczącym.



Samečci modráška jehlicového září jasnými barvami, zatímco samičky jsou většinou hnědé. Housenky se vyvíjejí na jeteli, štírovníku a podobných rostlinách.

Samce modraszka ikara są błękitne, podczas gdy samice są przeważnie brązowe. Gąsienice rozwijają się na koniczynie, komonicy i podobnych roślinach.



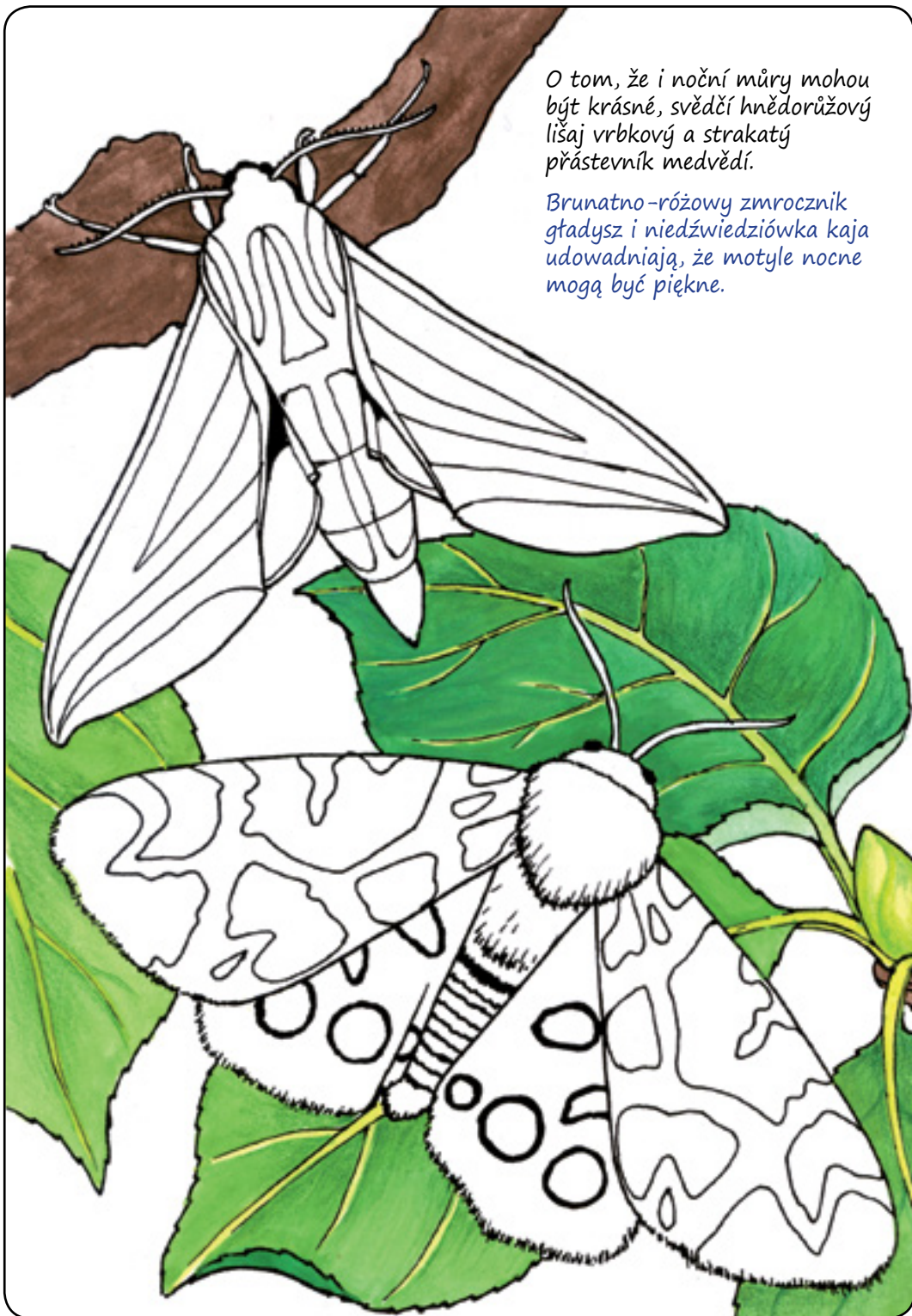
Jasně oranžový ohniváček celíkový je modráškův blízký příbuzný. Vyskytuje se na vlhkých podhorských loukách. Housenky se živí šťovíkem.

Jaskrawo-pomarańczowy czerwończyk dukacik jest bliskim krewnym modraszka. Występuje na wilgotnych łąkach podgórskich. Gąsienice żerują na szczawiu.



O tom, že i noční můry mohou být krásné, svědčí hnědorůžový lišaj vrbkový a strakatý přástevník medvědí.

Brunatno-růžový zmrocznik gładysz i niedźwiedziówka kaja udowadniają, że motyle nocne mogą być piękne.



Chlupaté tělo pomáhá můrám uniknout před netopýry, neboť hůře odrazí zvukové signály jejich sonaru.

Owłosione ciało pomaga nocnym motyloom uciec przed nietoperzami, ponieważ lepiej pochłaniają sygnały dźwiękowe ich sonarów.





Otakárek fenyklový patří mezi naše největší a nejkrásnější motýly. Má rád slunné louky.

Paž královej jest jedným z našich největších i nejpiękniejszych motýli. Lubi słoneczne łąki.

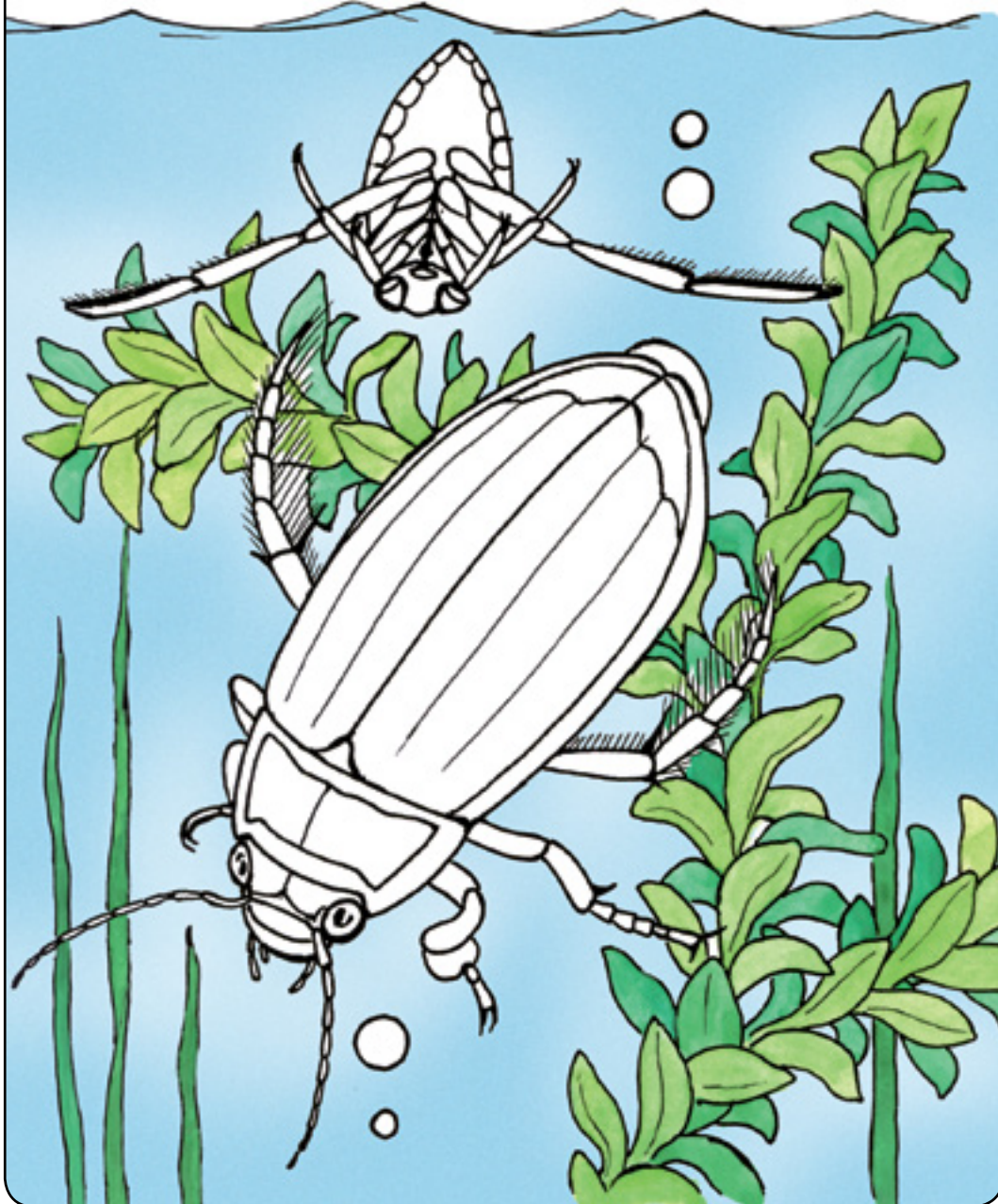


Housenky můžeme najít na fenyklu, kopru, mrkvi, petrželi a dalších miřkovitých rostlinách.

Gąsienice można znaleźć na koperze włoskim, koperze ogrodowym, marchwi, pietruszce i innych roślinach selerowatych.

Potápník vroubený i znakoplavka obecná si s sebou nosí pod vodu bublinky vzduchu přichycené na chlupatém těle. Když jim vzduch dojde, musí vyplavat na hladinu a nadechnout se.

Plywak żóttobrzezek i pluskolec pospolity przenoszą pod wodą pęcherzyki powietrza przyczepione do ich włochatych ciał. Kiedy zabraknie im powietrza, muszą wypłynąć na powierzchnię i zaczerpnąć powietrza.



Znakoplavka své jméno dostala podle svého způsobu pohybu - plave znak. Zatímco potápník je brouk, znakoplavka patří mezi ploštice. Oba jsou dravci a živí se drobnými vodními živočichy, někdy uloví i rybí potěr.

Pluskolec swoją nazwę zawdzięcza sposobowi poruszania się - charakterystycznie pływa. Podczas, gdy pływak jest chrząszczem, pluskolec jest pluskwiakiem. Oba są drapieżnikami i żywią się drobnymi zwierzętami wodnymi, czasami chwytają też i narybek.



Roháč obecný patří mezi naše největší brouky. Jeho larvy se vyvíjejí v kmenech starých dubů, kde vyhlodávají silné chodby.

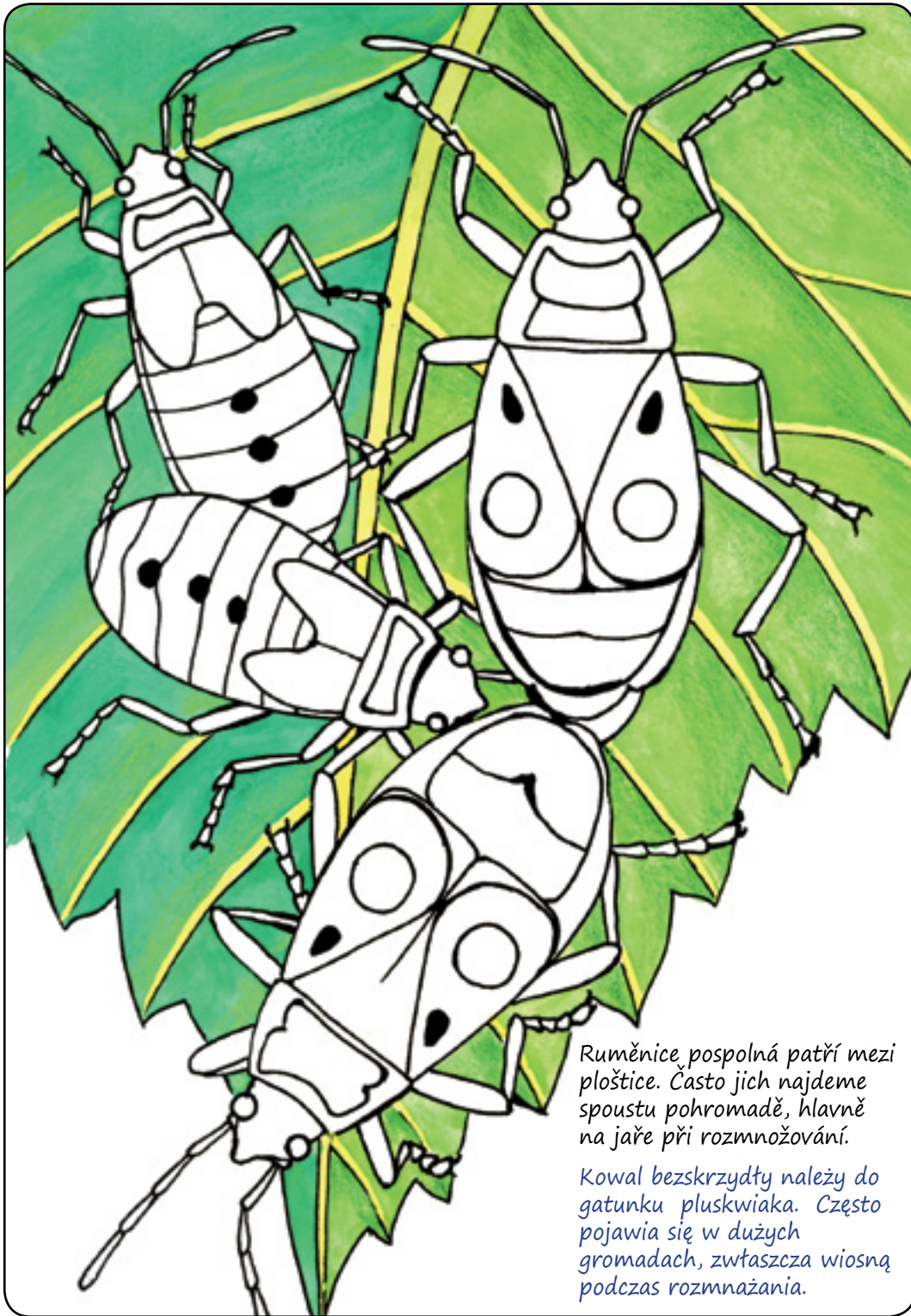
Jelonek rogacz jest jednym z naszych największych chrząszczy. Jego larwy rozwijają się w pniach starych dębów, gdzie drążą głębokie korytarze.



Mohutná kusadla, kterými roháč dokáže citelně stisknout, samcům slouží k boji o nevěstu. Svého soka se jimi snaží uchopit a shodit ze stromu. Samičky jsou menší a kusadla mají normální.

Potężne żuwaczki, którymi jelonek może mocno ścisnąć, są używane przez samców do walki o samice. Próbuje nimi złapać swojego rywala i zrzucić go z drzewa. Samice posiadają dużo mniejsze żuwaczki.





Ruměnice pospolná patří mezi ploštice. Často jich najdeme spoustu pohromadě, hlavně na jaře při rozmnožování.

Kowal bezskrzydły należy do gatunku pluskwiaka. Często pojawia się w dużych gromadach, zwłaszcza wiosną podczas rozmnażania.



Celé kolonie ruměnic můžeme najít v zimě přezimovat pod odchlíplou kůrou stromů.

Pod odstávající kůrou dřev můžeme najít celé kolonie kowali, které tam zimují.

Sršeň obecná je našim největším zástupcem blanokřídlého hmyzu. Přestože vypadá hrozně, je to tvor veskrze klidný a k lidem mírumilovný.

Szerszeń europejski to nasz największy przedstawiciel owadów z rzędu błonkoskrzydłych. Choć wygląda groźnie, to jednak jest stworzeniem przeważnie spokojnym, do ludzi nastawionym pokojowo.



Stejně jako včely a vosy žijí sršně v početných společenstvech. Z papíroviny staví velká hnízda s oválnými komůrkami.

Podobnie jak pszczoły i osy, szerszenie żyją w wielkich społeczeństwach. Z masy papierowej budują duże gniazda z owalnymi komorami.



Šídlo modré (nahore) a motýlice lesklá jsou zástupci řádu vážek. Nejčastěji se s nimi setkáte v okolí vod, ve kterých žijí jejich larvy. Motýlice dostaly jméno podle barevných křídel a pomalého třepetavého letu.

Žagnica błękitna (povyżej) i świtezianka błyszcząca to przedstawiciele rzędu ważek. Najczęściej spotkacie je w okolicy wód, w których żyją ich larwy. Świtezianki zyskały swoją nazwę ze względu na metaliczny połysk skrzydeł.



Dospělci i larvy jsou dravé. Zatímco dospělí loví kořist v letu, ploché pohyblivé larvy s velkými kusadly jsou postrachem drobných vodních živočichů. Na rostlinách podél břehu často můžeme najít svlečenou kůži larev.

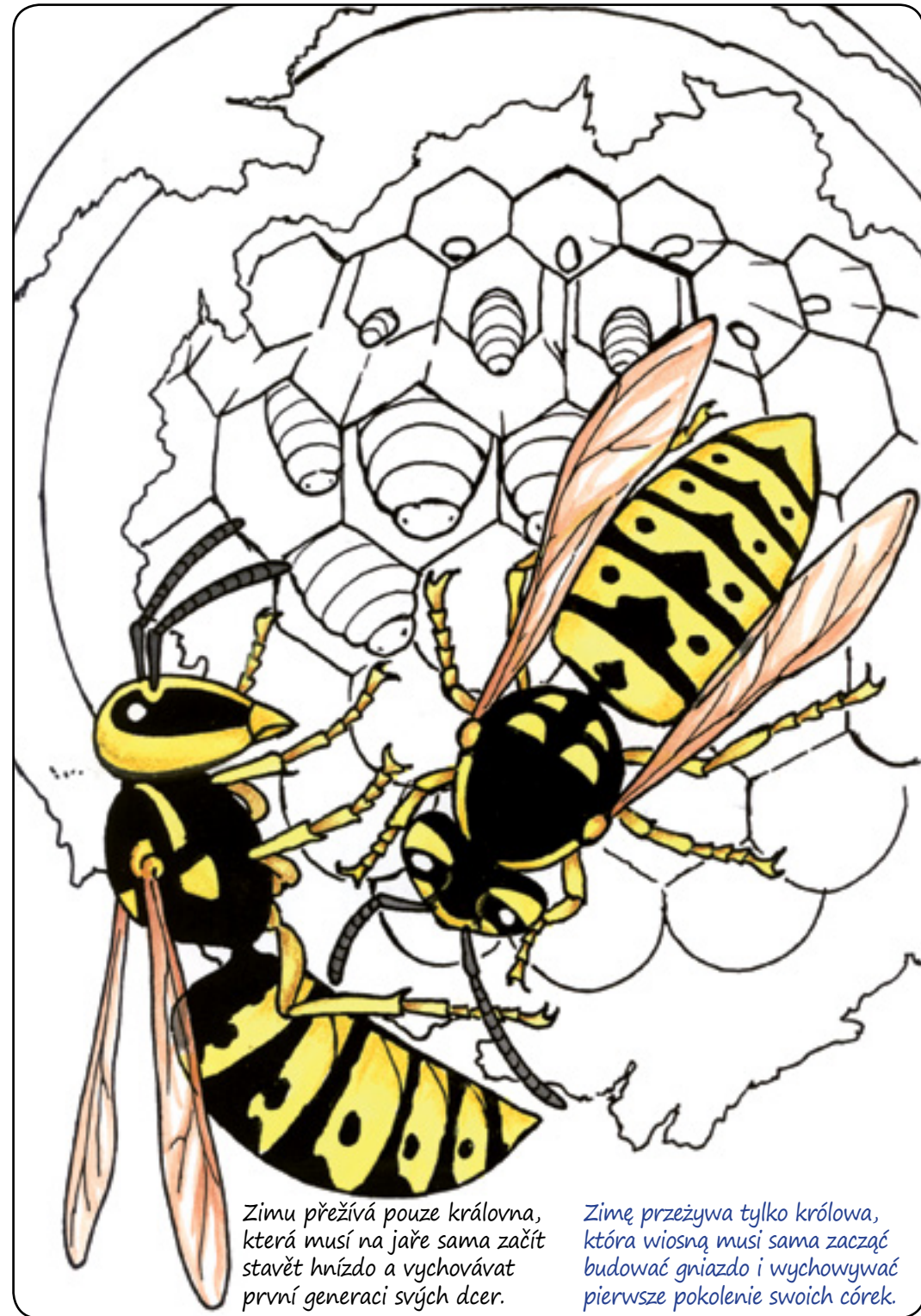
Dorośle osobniki i larwy są drapieżne. Podczas gdy dorośli polują na zdobycz w locie, płaskie, poruszające się larwy z dużymi żuwaczkami stanowią zagrożenie dla małych zwierząt wodnych. Na roślinach przybrzeżnych często możemy znaleźć pozostawione skórki larw.





Vosy si staví papírová hnízda v zemi, v dutinách nebo jen tak zavěšená, často na půdách.

Osy budují papierowe gniazda w ziemi, w zagłębieniach lub po prostu wiszące, często na poddaszach.

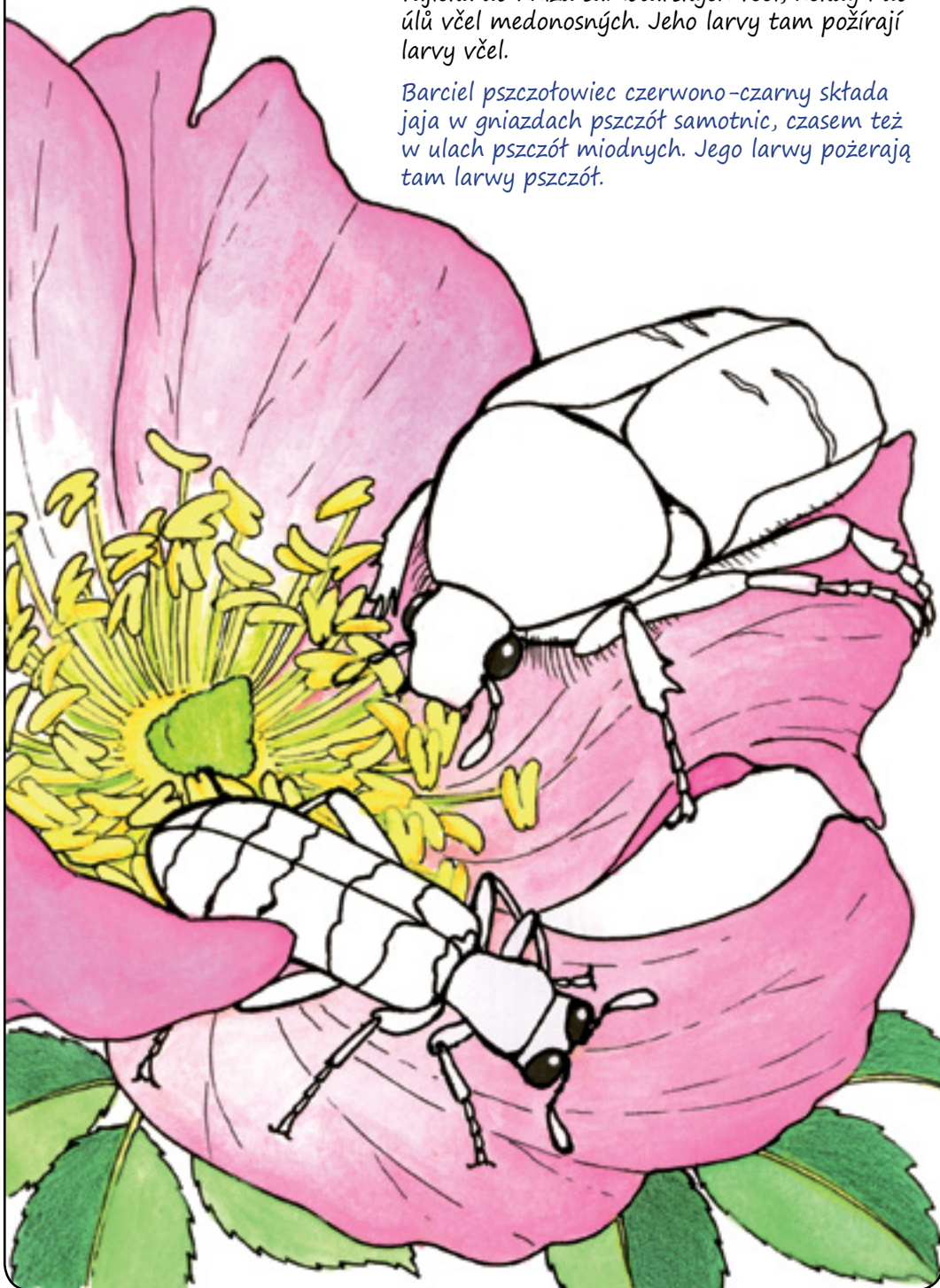


Zimu přežívá pouze královna, která musí na jaře sama začít stavět hnízdo a vychovávat první generaci svých dcer.

Zimę przeżywa tylko królowa, która wiosną musi sama zacząć budować gniazdo i wychowywać pierwsze pokolenie swoich córek.

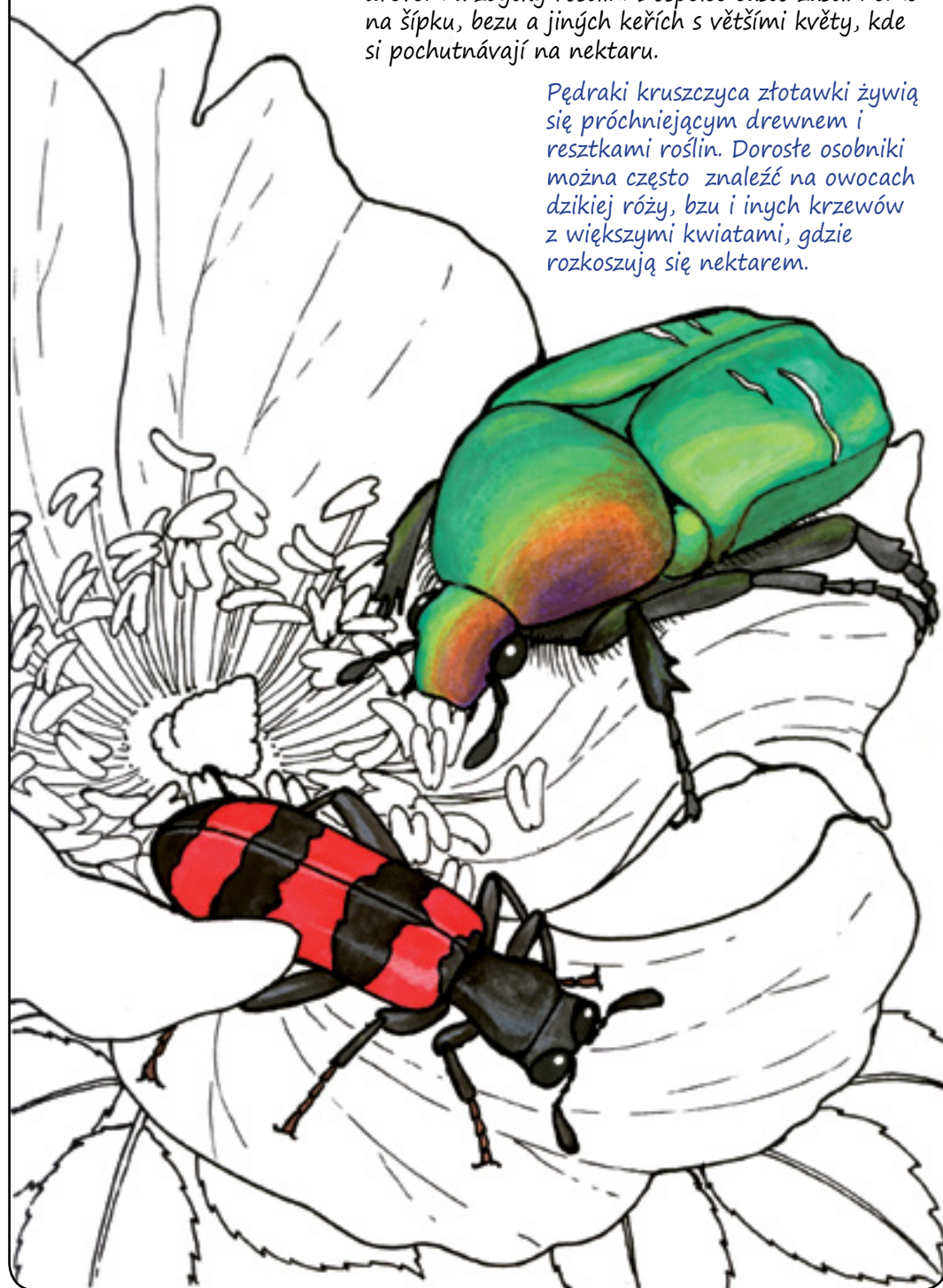
Červenočerný pestrokrovečník včelový klade vajíčka do hnízd samotářských včel, někdy i do úlů včel medonosných. Jeho larvy tam požírají larvy včel.

Barciel pszczotowiec czerwono-czarny składa jaja w gniazdach pszczoł samotnic, czasem też w ulach pszczoł miodnych. Jego larwy pożerają tam larwy pszczoł.



Ponravy zlatohlávka zlatého se živí trouchnivějícím dřevem a zbytky rostlin. Dospělce často zastihneme na šípku, bezu a jiných keřích s většimi květy, kde si pochutnávají na nektaru.

Pędraki kruszczyca złotawki żywią się próchniejącym drewnem i resztkami roślin. Doroste osobniki można często znaleźć na owocach dzikiej róży, bzu i innych krzewów z większymi kwiatami, gdzie rozkoszują się nektarem.





Ilustrace/Ilustracja: Jana Modrá

Zhotovitel/Opracowanie: Garajaka s.r.o.

Tisk/Druk: Polygraf Turnov

Vydala/Wydane przez: Společnost pro Kulturní krajinu, z.s./Stowarzyszenie na rzecz Pejzażu Kulturalnego z.s., 2021

Partneri/Partnerzy projektu: Město Hrádek nad Nisou, Město Bolesławiec/Miasto Hrádek nad Nisou, Gmina Miejska Bolesławiec
Vytisťeno na recyklovaném papíru. Wydrukowano na papierze z recyklingu.

Omalovánky byly vyrobeny v rámci projektu „Kooperační síť Kvetoucí louky“ reg. č. CZ.11.4.120/0.0/0.0/20_032/0002849, podpořeného z programu Interreg V-A Česká republika – Polsko, který je spolufinancován z EFRR.

Kolorowanki powstały w ramach projektu „Sieć współpracy Kwitnące Łąki“ reg. nr. CZ.11.4.120/0.0/0.0/20_032/0002849, wspieranego przez program Interreg V-A Republika Czeska – Polska, który jest współfinansowany z EFRR.



www.kvetoucilouky.cz