

**Proč, jak a kde budeme zakládat kvetoucí  
louky v Hrádku nad Nisou**  
*Dla czego, jak i gdzie będziemy zakładać łąki kwitnące  
w Hrádku nad Nisou*

Ing. Petra Šilberská, Ateliér Prostory

24.2.2022, Hrádek nad Nisou

Kooperační síť "Kvetoucí louky" / *Sieć współpracy "Kwitnące łąki"* CZ.11.4.120/0.0/0.0/20\_032/0002849  
Projekt je podpořen z programu Interreg V-A Česká republika – Polsko, který je spolufinancován z EFRR.

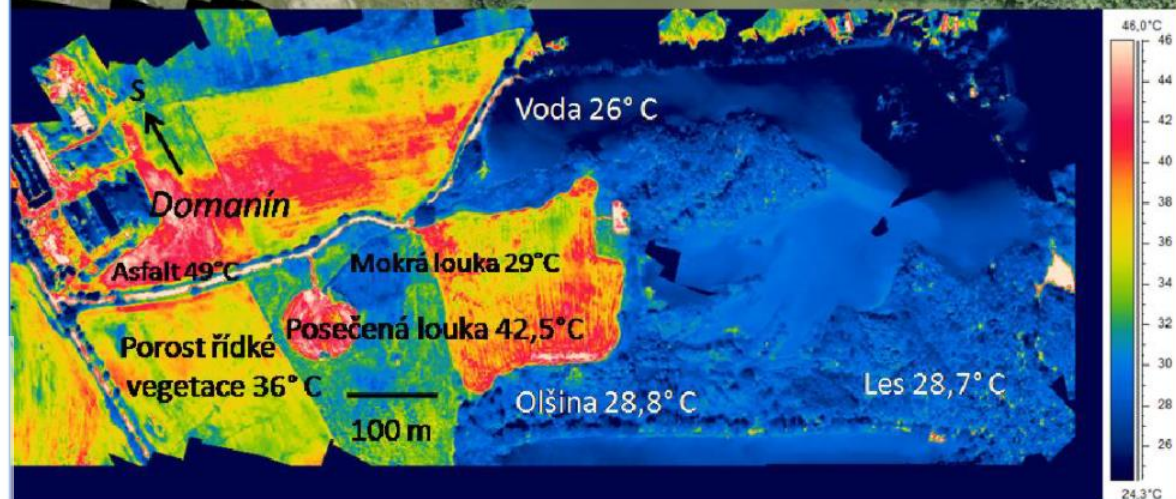
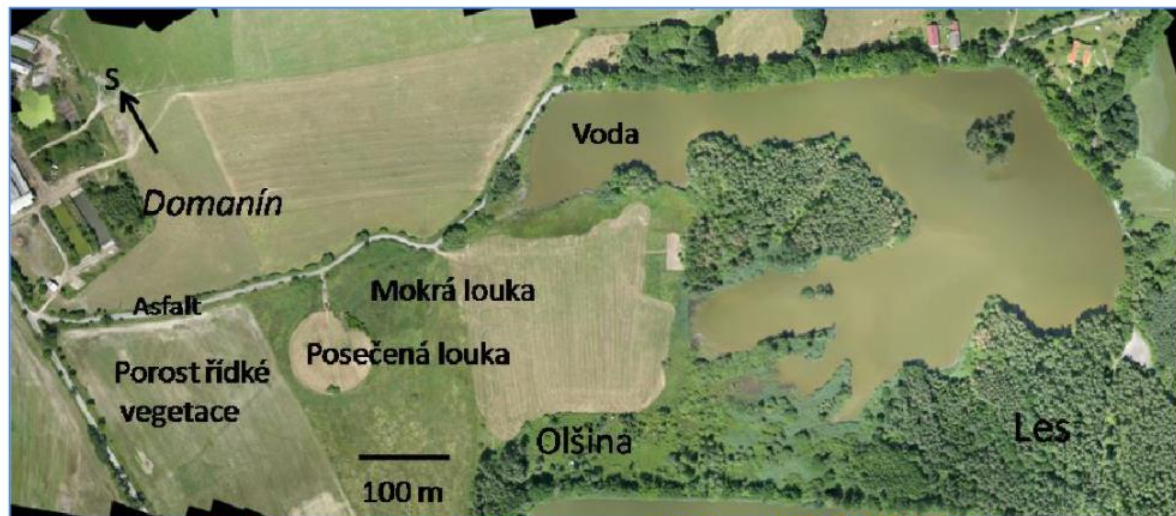


PŘEKRAČUJEME HRANICE  
PRZEKACZAMY GRANICE  
2014—2020



EVROPSKÁ UNIE / UNIA EUROPEJSKA  
EVROPSKÝ FOND PRO REGIONÁLNÍ ROZVOJ  
EUROPEJSKI FUNDUSZ ROZWOJU REGIONALNEGO

# Motivace pro změnu adaptace/biodiverzita/ZMI



*Termosnímek krajiny s  
různými druhy povrchů  
(zdroj: J.Pokorný)*

# Motivace pro změnu

adaptace/biodiverzita/ZMI

- Sucho
- Povodně
- Ubývání druhů
- Ubývání biotopů pro hmyz a ptactvo
- Málo opylovačů
- Dopady na zemědělství, lesnictví – neúroda, škůdci, pokles spodní vody
- Vliv na ekosystémy a krajinné cykly
- Další dopady na lidské zdraví a majetek



# Motivace pro změnu

různé funkce

*Trávník x louka  
(Golf St.Andrews)*



# Motivace pro změnu

typologie provozu a prostorů

*Trávník i louka*

*(Park Sacré Coeur, Čelakovského sady, Praha)*



# Motivace pro změnu

různé podmínky

*Trávník i louka*

*(podmáčená louka u potoka, louka v Květné zahradě v Kroměříži)*



## Trávník

- 8-15 sečí/sezónu
- potřeba prořezávání, provzdušňování drnu
- potřeba sešlapu či válcování drnu
- pro kvalitní trávník nutné každoroční hnojení NPK, příp. úprava pH
- vysoká spotřeba vody (300-400l/m<sup>2</sup>/rok)
- Nízký trávní vysychá, při suchu dormance-zežloutnutí a téměř žádná retence vody
- cílem je dokonalý rovný zapojený povrch, tedy monokultura travin (proto je nutné používat pesticidy proti bylinám a mechům)
- minimální přínos pro živočichy
- velká konkurence stromům a keřům

➤ Ideální na reprezentativní prostory, pro aktivní pobyt, průchod, sportovní plochy a rovné či mírně svažité terény s možností zajistit zálivku a náležitou péči, nevhodné pro extrémní stanoviště

## Louka

- 1-3 seče/ sezónu
- potřeba vláčení
- možná pastva a zároveň přirozené hnojení a narušování a sešlap drnu
- čím méně živin tím více květu
- menší potřeba vody (svým vzrůstem a různorodými tvary udržuje mikroklimatickou vlhkost)
- cílem je rozmanitost a autoregulace, tedy více bylin méně travin
- útočiště a potrava pro hmyz a ptactvo
- celkově obohacuje diverzitu přírodních společenstev (pod zemí i nad zemí)

➤ Řešení i pro hůře dostupné terény – svahy, skalky, přírodní partie, obohacení zeleně více květů, života a divokosti, dobře v kombinaci s cibulovinami, kde hrozí eroze, kde je sucho či více mokra, vhodné jako podrosty stromů

# Motivace pro změnu

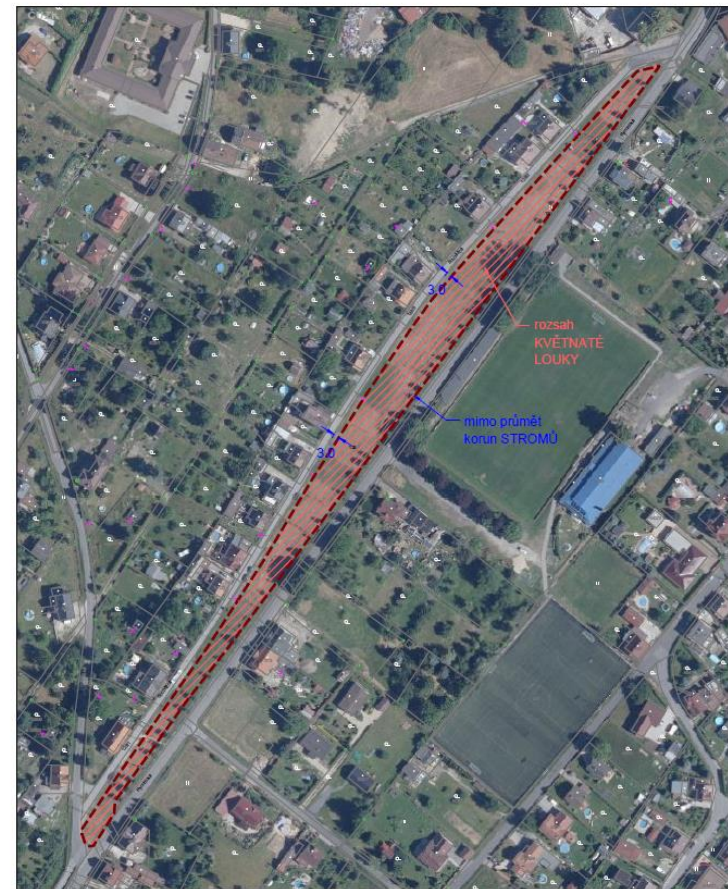
Finanční  
náročnost/biodiverzita/zadržení vody

*Finance x Ekologický přínos*

DRUH PLOCHY	ČASOVÁ NÁROČNOST ÚDRŽBY v min/m <sup>2</sup> za rok	EKOLOGICKÝ UŽITEK
<b>Užitkový trávník</b> (pouze sečení, bez další údržby)	0,8 - 1,8	malý
<b>Užitkový trávník</b> (navíc likvidace odpadu a listí, údržba okrajů trávníku atd.)	2,6 - 4,1	malý
<b>Užitkový trávník intenzivní</b> (navíc hnojení, zavlažování, verti- kutace atd.)	3,9 - 8,4	malý
<b>Mulčování</b> (např. mulčovací kůra, třísky, tkanina proti plevelu)	2,4 - 3,3	malý
<b>Letničky</b> (begonie stálokvěté, ledovky, pelargonie, aksamitník atd.) a okrasné trvalkové záhony	11,9 - 17,4	malý
<b>Extenzivní pěstování trvalek</b> (trvalky do stínu, stepní trvalky)	1,0 - 7,2	dobrý
<b>Jednoletá okrasná květnatá louka</b> (včetně každoročního výsevu a jeho přípravy)	3,0 - 5,5	střední
<b>Víceletá okrasná květnatá louka</b>	0,5 - 3,0	střední
<b>Víceletá přírodní květnatá louka</b>	0,1 - 1,5	velmi dobrý
<b>Louka prostřednictvím „Kontrolovaného zdivočení“</b>	0,1 - 0,5	velmi dobrý



# Projekt květnaté louky v Hrádku nad Nisou



Název projektu  
KVĚTNATÁ LOUKA V OBCI HRÁDEK NAD NISOU

Lokalita  
Parc.č. 129, 130, k.ú. Donín u Hrádku nad Nisou, okres Liberec

Vypracovala  
Ing. Petra Šilberská - Ateliér Prostory

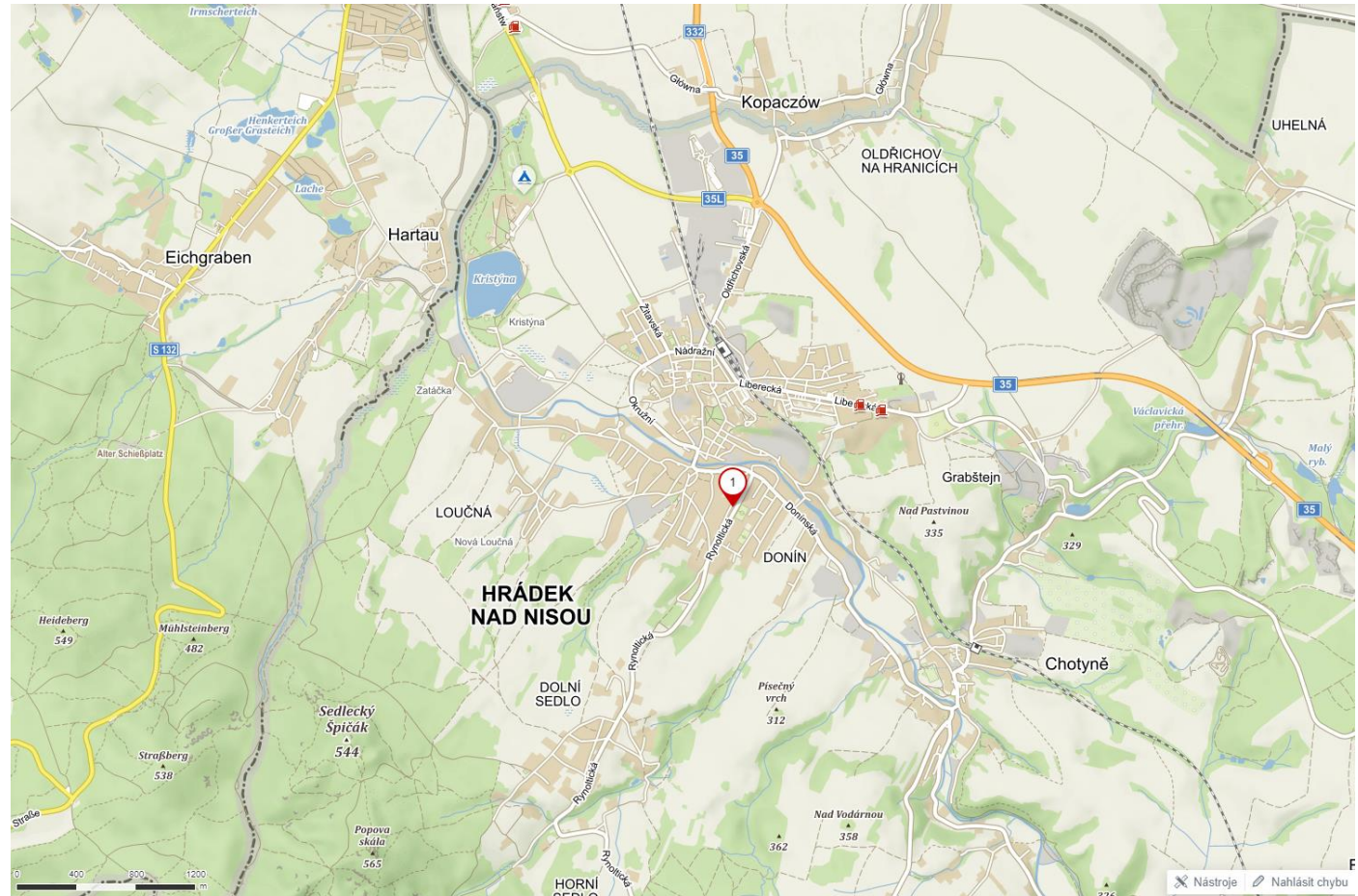
Datum  
XI/2021



Měřítko:



# Lokalita



# Lokalita



# Lokalita



# Lokalita



*0,76ha*

*Nadzemní i podzemní  
inženýrské sítě,  
Po straně stromy  
Parkování*

# Lokalita



# Příprava



•1. Seč odplevelovací



•2. Seč standardní



•2 roky čekání na zápoj porostu a kvetení



•Práce s veřejností



•5. rok nejlepší stav louky





# Pozorování Radost

*Mezofilní květnatá  
louka*



Pozorování  
Podpora  
biodiverzity

*Louky - mozaikovitá seč  
Praha - Šárka*



# Složení luční směsi

**Referenční příklad směsi je květnatá luční směs obsahující 59 rostlinných druhů. Mezofytní, travinobylinná směs, vytváří bohatý, pestře kvetoucí porost. Svým složením asociuje podhorskou louku. Její využití zabezpečuje, kromě předpokládaného zvýšení biodiverzity, také dostatek píce pro zkrmování hospodářskými zvířaty. Je vhodná pro použití ve vyšších nadmořských výškách a v krajině.**

**Trávy 70%:** Psineček obecný (*Agrostis capillaris* 'Polana') 3%, Psárka luční (*Alopecurus pratensis* 'Zuberská') 1%, Tomka vonná (*Anthoxanthum odoratum*) 3%, Ovsík vyvýšený (*Arrhenatherum elatius*) 2%, Třeslice prostřední (*Briza media*) 2%, Pohánka hřebenitá (*Cynosurus cristatus* 'Rožnovská') 5%, Srha laločnatá (*Dactylis glomerata* 'Otello') 1%, Metlice trsnatá (*Deschampsia caespitosa*) 3%, Kostřava luční (*Festuca pratensis* 'Otava') 12%, Kostřava červená pravá (*Festuca rubra rubra* 'Tagera') 16%, Kostřava červená (*Festuca rubra trichophylla* 'Viktorka') 8%, Bojínek luční (*Phleum pratense* 'Sobol') 1%, Lipnice luční (*Poa pratensis* 'Balin') 10%, Trojštět žlutavý (*Trisetum flavescens* 'Horal') 3%

**Byliny 25,3%:** Řepík lékařský (*Agrimonia eupatoria*) 0,9%, Řebříček obecný (*Agrimonia procera*) 0,5%, Rmen barvířský (*Anthemis tinctoria*) 0,5%, Bukvice lékařská (*Betonica officinalis*) 0,9%, Zvonek klubkatý pravý (*Campanula glomerata*) 0,3%, Kmín kořený (*Carum carvi* 'Prochan') 0,5%, Chrpa modrá (*Centaurea cyanus*) 0,2%, Chrpa luční (*Centaurea jacea*) 0,3%, Chrpa čekánek (*Centaurea scabiosa*) 0,2%, Škarda dvouletá (*Crepis biennis*) 0,1%, Mrkev obecná (*Daucus carota* 'Táborská žlutá') 0,3%, Hvozdík kartouzek (*Dianthus carthusianorum*) 1,3%, Hvozdík kropenatý (*Dianthus deltoides*) 0,8%, Tužebník obecný (*Filipendula vulgaris*) 0,5%, Svízel bílý (*Galium album*) 0,6%, Svízel syřišťový (*Galium verum*) 0,5%, Třezalka tečkovaná (*Hypericum perforatum*) 1,2%, Chrastavec rolní (*Knautia arvensis*) 1,3%, Máchelka podzimní (*Leontodon autumnalis*) 0,5%, Máchelka srstnatá (*Leontodon hispidus*) 0,4%, Kopretina bílá (*Leucanthemum vulgare*) 4%, Len vytrvalý (*Linum perenne*) 0,3%, Kohoutek luční (*Lychnis flos-cuculi*) 0,2%, Smolníčka obecná (*Lychnis viscaria*) 0,5%, Dobromysl obecná (*Origanum vulgare*) 0,9%, Mák vlčí (*Papaver rhoeas*) 0,1%, Jitrocel kopinatý (*Plantago lanceolata*) 0,2%, Jitrocel prostřední (*Plantago media*) 0,1%, Mochna stříbrná (*Potentilla argentea*) 0,7%, Mochna přímá (*Potentilla recta*) 0,8%, Černohlávek obecný (*Prunella vulgaris*) 1,2%, Šalvěj luční (*Salvia pratensis*) 1,5%, Šalvěj přeslenitá (*Salvia verticillata*) 0,5%, Krvavec menší (*Sanguisorba minor*) 0,5%, Krvavec toten (*Sanguisorba officinalis*) 0,2%, Silenka nadmutá (*Silene vulgaris*) 1,7%, Kozí brada luční (*Tragopogon pratensis*) 0,1%

**Jeteloviny 4,7%:** Úročník bolhoj (*Anthyllis vulneraria* 'Pamir') 0,5%, Hrachor luční (*Lathyrus pratensis*) 0,2%, Štírovník růžkatý (*Lotus corniculatus* 'Táborák') 1,6%, Tolice dětelová (*Medicago lupulina* 'Ekola') 0,1%, Vičenec ligrus (*Onobrychis vicifolia* 'Višňovský') 1,6%, Jetel luční (*Trifolium pratense* 'Start') 0,2%, Víkev ozimá panonská (*Vicia pannonica* 'Dětenická Panonská') 0,2%, Víkev huňatá (*Vicia villosa* 'Ozimá Rea') 0,3%

**Doporučený výsevek: 4-5 g/m<sup>2</sup>**



# Děkuji za pozornost

**Ing. Petra Šilberská**

zahradní a krajinářský architekt  
poradce a certifikátor pro přírodní zahrady

W: [www.atelierprostory.cz](http://www.atelierprostory.cz)

T: 603 964 800, E: [info@atelierprostory.cz](mailto:info@atelierprostory.cz)

